

T.C.
MUĞLA SITKI KOÇMAN ÜNİVERSİTESİ
SAĞLIK BİLİMLERİ FAKÜLTESİ
DİL VE KONUŞMA TERAPİSİ BÖLÜMÜ

ÖLÇME VE DEĞERLENDİRME KOMİSYONU
2024-2025 EĞİTİM ÖĞRETİM YILI
DEĞERLENDİRME RAPORU

EKİM-2025
MUĞLA

GİRİŞ

Bu rapor Dil ve Konuşma Terapisi Bölümü Ölçme ve Değerlendirme Komisyonu tarafından, 2024-2025 eğitim-öğretim yılına ait bölüm Kalite Çalışmaları kapsamında uygulanan anketlerin sonuçlarının değerlendirilmesi amacı ile hazırlanmıştır.

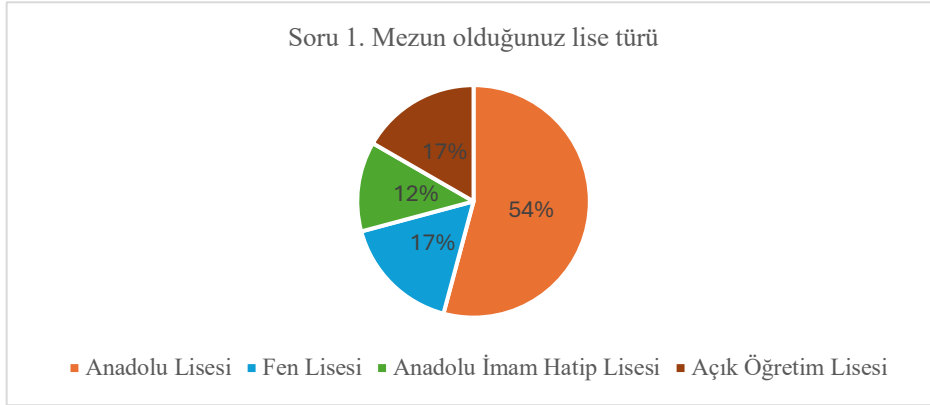
Raporda aşağıdaki anketlerin sonuçları yer almaktadır:

- 1) 1.Sınıf Anketi
- 2) Öğrenci Memnuniyet Anketi
- 3) Mezun Adayı Anketi
- 4) Mezun Bilgi Formu
- 5) Mezunlar Anketi
- 6) Akademik Personelinin Bölüm Memnuniyet Anketi
- 7) İdari Personelinin Bölüm Memnuniyet Anketi
- 8) Öğrenci Ders Değerlendirme Anketi

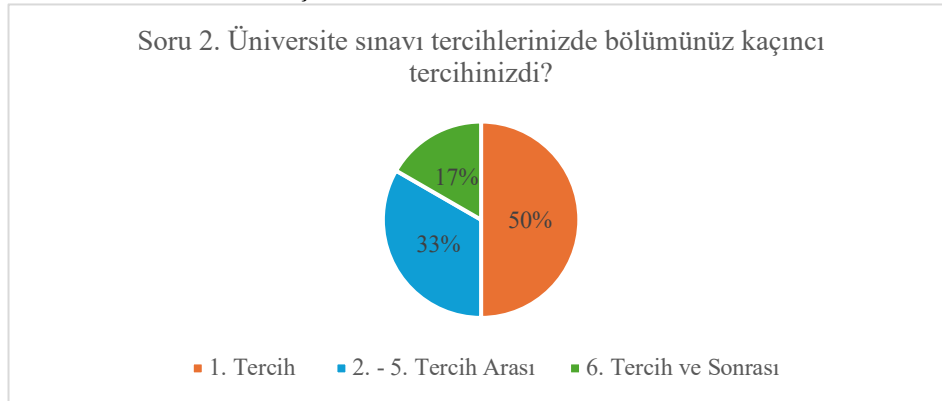
I. 1. SINIF ANKETİ

Bu anket, yükseköğretime yeni başlayan öğrencileri daha iyi tanımak ve beklentilerine dair bilgi almak için 1. sınıf öğrencilerinin görüşlerinin alındığı bir ankettir. Anket, üç adet çoktan seçmeli, 13 adet Likert tipi (katılıyorum, kararsızım, katılmıyorum, bilmiyorum/fikrim yok), bir adet açık uçlu soru içermektedir. 2024–2025 Eğitim-Öğretim Yılı Güz yarıyılında yapılan Dil ve Konuşma Terapisi Bölümü 1. Sınıf Anketi'ne mevcut 72 öğrenciden 24'ü (%33,33) katılım sağlamıştır. Anket sonuçlarının sonuçları aşağıda verilmiştir:

1. Birinci sınıf öğrencilerine mezun oldukları liseler sorulmuştur. Katılımcıların büyük çoğunluğu Anadolu Lisesi mezunudur (%54,17).

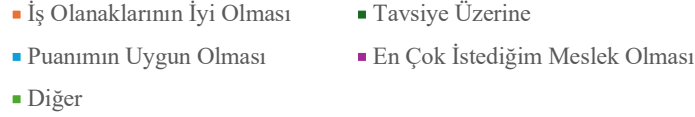
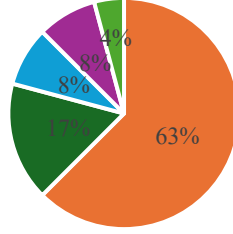


2. Ankete katılan öğrencilerin yarısı (%50.00), mevcut bölümlerini **birinci tercihleri** olarak seçmiştir. Bu, bölüme olan ilginin ve motivasyonun oldukça yüksek olduğunu göstermektedir. Katılımcıların büyük bir çoğunluğu (%83.33), bölümü **ilk 5 tercih** sırasına yerleştirmiştir. **6. tercih ve sonrası** sıralarda yer alanların oranı ise %16.67 olarak belirlenmiştir.



3. Öğrencilere DKT bölümünü tercih etme nedenleri sorulmuş, büyük çoğunluğu (%62.50) bu bölümü tercih etme nedeni olarak iş olanaklarının iyi olmasını göstermiştir. Bu, kariyer ve gelecek kaygısının en belirleyici faktör olduğunu teyit etmektedir. Tavsiye üzerine seçeneği, %16.67 oranıyla ikinci en önemli tercih nedenidir. Puanımın uygun olması ve en çok istediğim meslek olması nedenleri eşit oranda (%8.33) temsil edilmektedir.

Soru 3. Bölümünüzü tercih etmenizin başlıca nedeni nedir?



4. Öğrencilerden bölüm ve fakülte ile ilgili değerlendirmeler yapabilmeleri amacıyla 13 farklı maddeye cevap vermeleri istenmiş, maddelere katılma durumlarına ilişkin yanıtları Tablo 1’de sunulmuştur.

Tablo 1. Öğrencilerin Bölüm ve Fakülteyi Değerlendirme Sonuçları

Madde	Katılıyorum n (%)	Kararsızım n (%)	Katılmıyorum n (%)	Bilmiyorum/ Fikrim Yok n (%)
1. Tercih yapmadan önce DKT Bölümü hakkında fikrim vardı.	20 (83.3%)	1 (4.2%)	2 (8.3%)	1 (4.2%)
2. MSKÜ SBF’yi tercih ettiğim için mutluyum.	19 (79.2%)	4 (16.7%)	1 (4.2%)	0 (0.0%)
3. Bu bölümü tercih ettiğim için mutluyum.	23 (95.8%)	1 (4.2%)	0 (0.0%)	0 (0.0%)
4. Tercih yapmadan önce fakülte WEB sayfasını inceledim.	19 (79.2%)	2 (8.3%)	3 (12.5%)	0 (0.0%)
5. Sağlık Bilimleri Fakültesi WEB sayfası içerik olarak yeterliydi.	5 (20.8%)	11 (45.8%)	4 (16.7%)	4 (16.7%)
6. Tercih yapmadan önce bölümün WEB sayfasını inceledim.	16 (66.7%)	2 (8.3%)	5 (20.8%)	1 (4.2%)
7. Bölümün WEB sayfası içerik olarak yeterliydi.	6 (25.0%)	7 (29.2%)	4 (16.7%)	7 (29.2%)
8. Bölümün akademik kadrosu hakkında bilgi sahibiyim.	17 (70.8%)	4 (16.7%)	2 (8.3%)	1 (4.2%)
9. Bölümümde iyi bir eğitim alacağıma inanıyorum.	22 (91.7%)	1 (4.2%)	1 (4.2%)	0 (0.0%)
10. Eğitim-öğretim dönemi başında yapılan oryantasyon eğitimine katıldım.	24 (100.0%)	0 (0.0%)	0 (0.0%)	0 (0.0%)
11. Verilen oryantasyon eğitimi yeterliydi.	18 (75.0%)	4 (16.7%)	2 (8.3%)	0 (0.0%)
12. Üniversitemi değiştirmeyi düşünüyorum.	1 (4.2%)	2 (8.3%)	18 (75.0%)	3 (12.5%)
13. Bölümümü değiştirmeyi düşünüyorum.	0 (0.0%)	1 (4.2%)	22 (91.7%)	1 (4.2%)

Tablo 1 incelendiğinde anket sonuçları, öğrencilerin MSKÜ Sağlık Bilimleri Fakültesi ve Dil ve Konuşma Terapisi Bölümü tercihlerinden genel olarak memnun olduklarını göstermektedir. Çoğunluk, tercih öncesinde bölüm hakkında bilgi sahibi olduğunu ve eğitim kalitesine güven duyduğunu belirtmiştir. Oryantasyon eğitimine katılımın tam olması ve öğrencilerin büyük çoğunluğunun verilen eğitimi yeterli bulması, bölümün öğrenci adaptasyonu ve bilgilendirme

süreçlerinin etkinliğini desteklemektedir. Fakülte ve bölüm WEB sayfalarının içerik yeterliliğine ilişkin algı daha düşük seviyelerde olup (%20–25), bu alanın geliştirilmesi kalite iyileştirme çalışmalarında öncelikli olarak değerlendirilebilir. Öğrencilerin büyük çoğunluğu üniversite veya bölüm değiştirmeyi düşünmediğinden, genel memnuniyetin yüksek olduğu gözlenmiştir.

5. Anketin sonunda yer alan açık uçlu soruda öğrencilerden üniversite, fakülte veya bölümle ilgili görüş ve önerilerini yazmaları istenmiştir. Öğrencilerin önerileri;

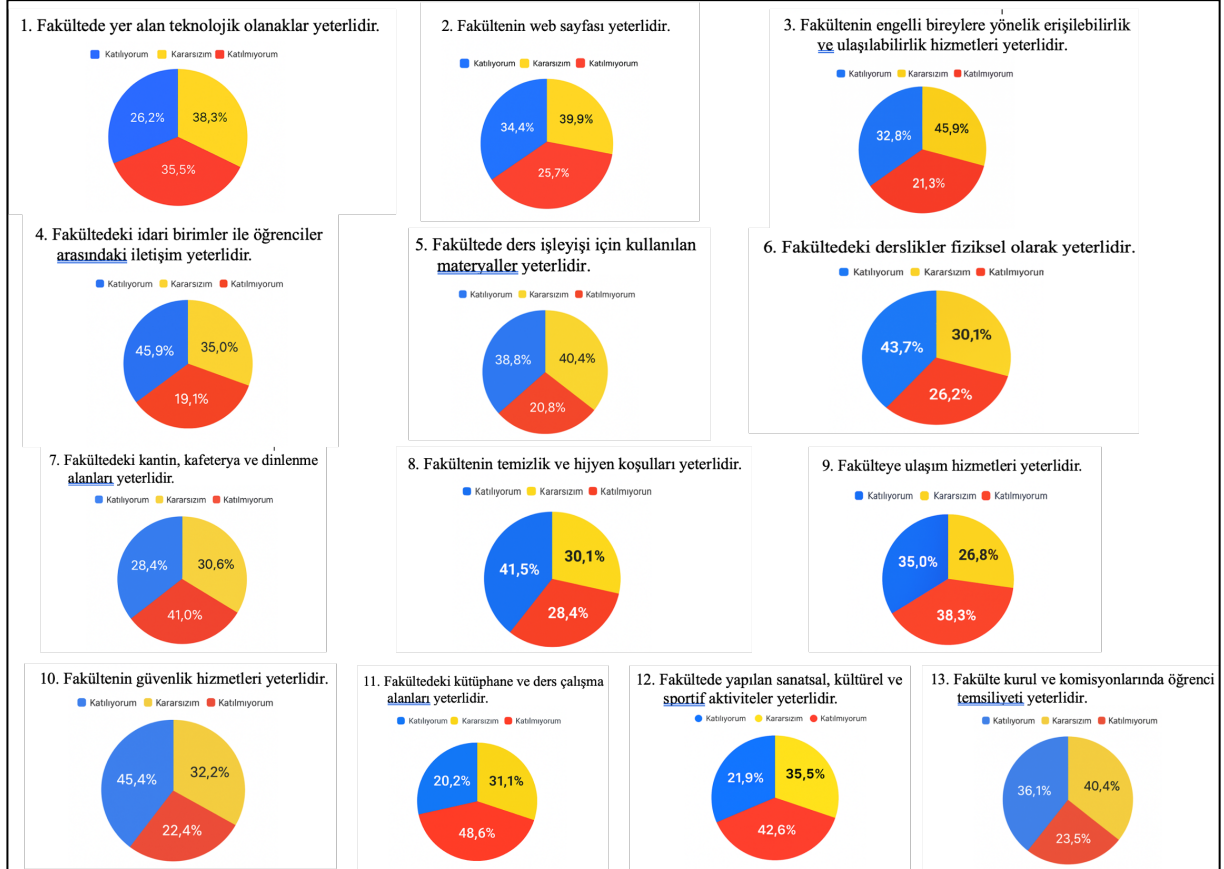
- Fakülte çevresinde ders aralarında vakit geçirebilecekleri alanların artırılması
- Kampüs içi etkinliklerin çoğaltılması
- Ulaşımın kolaylaştırılması
- Toplulukların daha aktif hale getirilmesi
- Sosyal içerikli etkinliklerin artırılması
- Bölüm tanıtımının güçlendirilmesi yönündedir.

Ayrıca bazı öğrenciler öğretim elemanlarının ders iptallerinin azaltılmasını, ders saatlerinin daha dengeli planlanmasını ve bölümün mesleki kimliğini daha görünür kılacak uygulamaların artırılmasını talep etmiştir. Genel olarak öğrenciler bölümden **memnun** olduklarını belirtmiş; sosyal, akademik ve fiziksel koşulların iyileştirilmesiyle memnuniyet düzeylerinin artacağını ifade etmişlerdir.

II. ÖĞRENCİ MEMNUNİYET ANKETİ

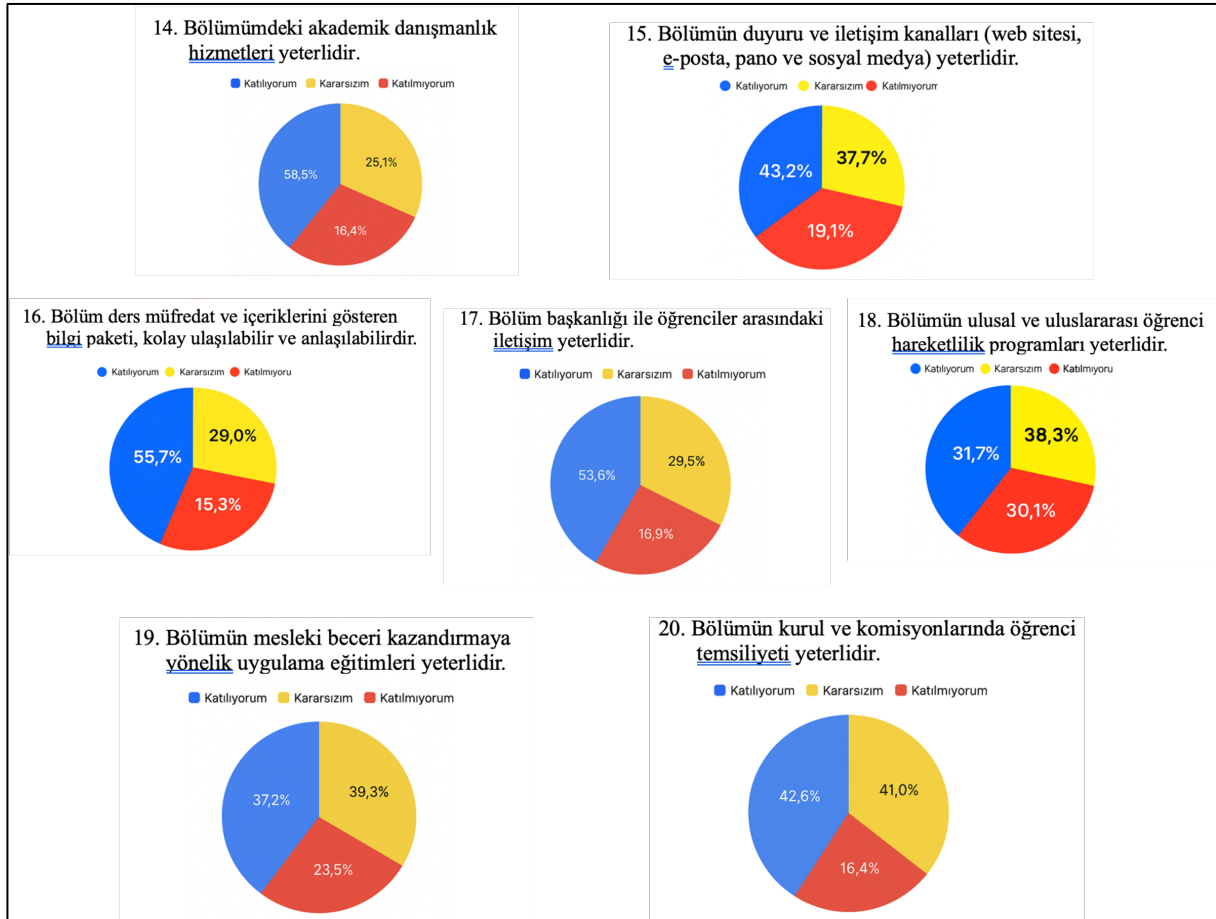
2024–2025 Eğitim-Öğretim Yılı Bahar yarıyılında gerçekleştirilen DKT Öğrenci Memnuniyet Anketi'ne farklı sınıflardan toplam 272 öğrenci arasından 183'ü (%67,27) katılım sağlamıştır. Anket, fakülte ve bölüm hizmetlerine yönelik 20 Likert tipi (Katılıyorum, Kararsızım ve Katılmıyorum) ve 2 açık uçlu sorudan oluşmaktadır. 20 kapalı uçlu sorunun grafiksel gösterimi ve yorumu ile anketin sonunda yer alan açık uçlu sorulara verilmiş cevapların maddelenmiş halleri aşağıdaki gibidir:

Fakülte Değerlendirmeleri



Yukarıda grafiksel gösterimi yapılan kapalı uçlu ifadelerin sonuçları incelendiğinde; öğrenciler fakülte faaliyetlerinden **en çok sosyal medya (%85) ve akademik danışmanlar (%60) aracılığıyla haberdar olduklarını** belirtmiş; üniversite web sayfası, duyuru panoları ve afişleri **yetersiz** bulmuşlardır. Ders materyalleri, derslikler ve akademik danışmanlık hizmetleri genel olarak **yeterli** bulunurken; teknolojik olanaklar (%42), temizlik ve hijyen koşulları (%40), kantin, kafeterya ve dinlenme alanları (%38), ulaşım hizmetleri (%45), engelli bireylere yönelik erişilebilirlik hizmetleri (%35), sanatsal, kültürel ve sportif aktiviteler (%48) ile güvenlik hizmetleri (%33) öğrenciler tarafından **yetersiz** olarak değerlendirilmiştir. Bu veriler, öğrencilerin fakülte olanakları ve sosyal yaşam alanları konusunda önemli iyileştirme beklentileri taşıdığını göstermektedir.

Bölüm Değerlendirmeleri



Yukarıda grafiksel gösterimi yapılan kapalı uçlu ifadelerin sonuçları incelendiğinde; bölüm hizmetleri açısından müfredat bilgileri, duyuru kanalları ve bilgi paketi erişimi yeterli görülmüş; uluslararası öğrenci hareketliliği ve mesleki uygulama eğitimleri gibi alanlarda memnuniyet düzeyi **düşük** olarak belirlenmiştir. Öğrenciler fakülte ve bölüm **temsilcilerinin** tanınırlığı ve etkinliği konusunda **eksiklik** bildirmiş; temsilcilerin kendilerini tanıtmaları, öğrenci taleplerini düzenli olarak toplamaları ve duyuruları görünür şekilde paylaşmaları yönünde beklentilerini ifade etmişlerdir.

Öğrenci Memnuniyet Anketi'nin sonunda yer alan açık uçlu sorulara verilen yanıtlarda ise öğrenciler talep ve beklentileri aşağıdaki gibidir:

- Fakültenin **fiziki koşulları** kapsamında fakülte bahçesine kamelya ve bank gibi oturma alanları eklenmesi
- Yeşil alanların artırılması
- Spor ve oyun alanlarının artırılması
- Ders çalışma alanları ve kütüphane oluşturulması
- Bilgisayar laboratuvarının yapılması
- Sınıflara akıllı tahta ve projeksiyon sistemi kurulması
- Sınıflarda cam sayısının artırılması ve ısıtma sistemlerinin iyileştirilmesi
- Şemsi Ana yurdunda kalanlar için yeni yapılan dış hekimliğinin arkasından yürüme yolu açılması

- **Sosyal etkinlikler** açısından şenlik, konser, film gösterimi, bölümler arası tanışma ve kaynaşma etkinlikleri, spor turnuvaları, müzik yarışmaları, öğrenci sempozyumları, gönüllülük ve farkındalık faaliyetleri gibi etkinliklerin artırılması

Ayrıca öğrenciler anket sonuçlarının dikkate alınmasını, yüz yüze toplantılarla geri bildirimlerin paylaşılmasını ve taleplerin hayata geçirilmesini beklemekte; bu yönde yapılacak düzenlemelerin kendilerini daha çok önemsenmiş hissettireceğini ve memnuniyetlerini artıracığını ifade etmektedirler.

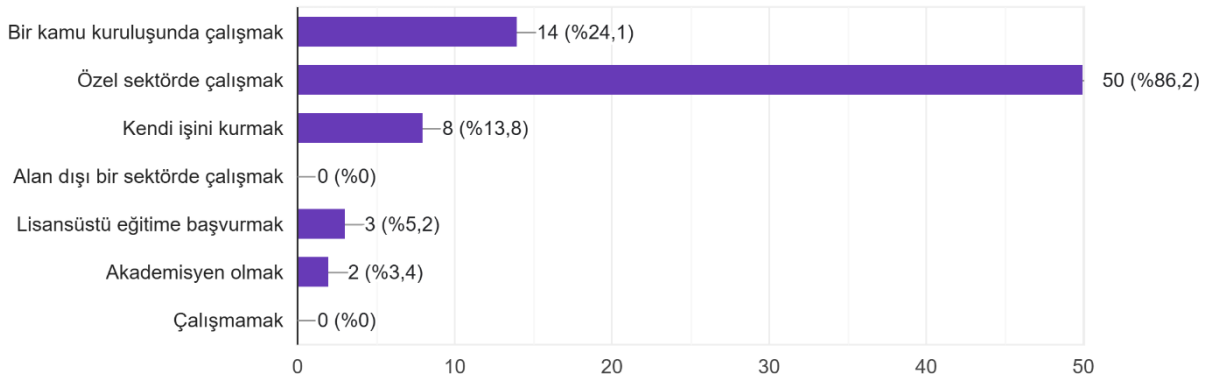
III. MEZUN ADAYI ANKETİ

Mezun Adayı Anketi, bölüm mezunlarımızın gelecek planları ile bölüm değerlendirmelerinin öğrenilmesinin amaçlandığı ankettir. Anketin başında öğrencilerin adı-soyadı, telefon numarası ve e-posta bilgileri alınmıştır. Sonrasında cinsiyet, uyruk, yaş, bölüme giriş yılları bilgileri ve mezuniyet öncesi bilimsel etkinliklere katılım durumları ile kariyer planları sorulmaktadır. En sonda 18 adet 3'lü Likert tipi (Katılıyorum, kararsızım ve katılmıyorum) ve 1 adet açık uçlu soru ile bölüm hakkındaki görüşleri alınmaktadır. Anketi 58 öğrenci cevaplamıştır. Bu öğrencilerin tümü TC uyruklu ve 2021 girişli; 6'sı (%10,34) erkek, 52'si (%89,65) kadın ve 39'u (%67,2) 22, 19'u (%32,7) 21 yaşındadır. Anketteki kapalı uçlu sorulara verilen yanıtların grafik haline getirilmiş sonuçları ve açık uçlu soruya verilmiş yanıtların maddelenmiş halleri aşağıdaki gibidir:

1. Mezun adaylarına mezuniyet öncesi kongre, kurs, seminer, kongre ya da herhangi bir sertifika programına katılma durumları sorulmuştur. Adayların tümü (%100) katıldığını belirtmiştir.
2. Öğrencilere üniversite eğitimleri bittikten sonraki kariyer planları sorulmuştur. Çoklu cevap seçeneği olan bu soruya verilen cevaplara göre, öğrencilerin büyük bölümü (%86,2'si) özel sektörde çalışmayı, %24,1'i bir kamu kuruluşunda çalışmayı planlamaktadır.

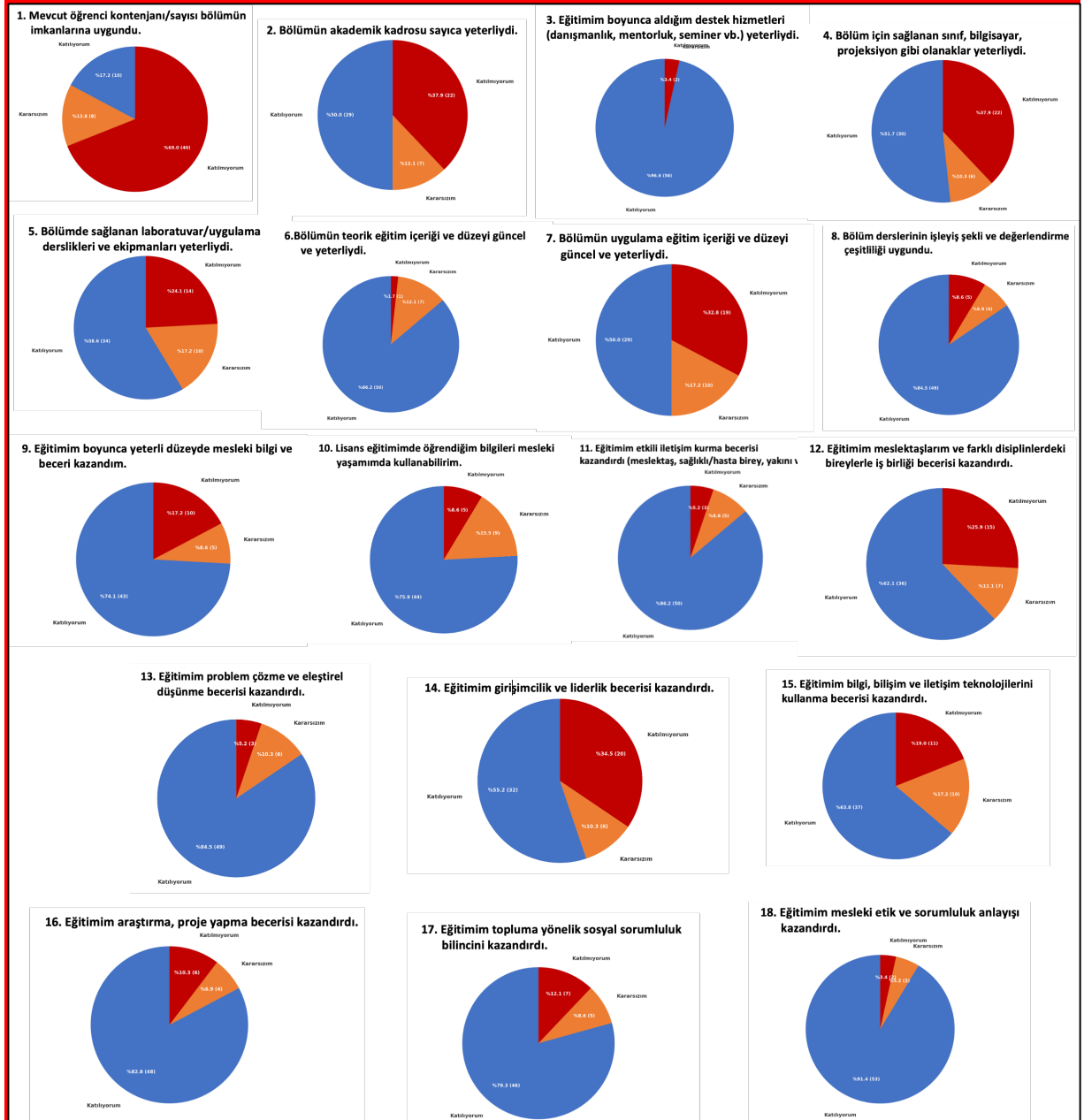
Mezun olunca ne yapmayı planlıyorsunuz?

58 yanıt



Bölüm Değerlendirmeleri

Aşağıda grafiksel gösterimi yapılan kapalı uçlu ifadelerin sonuçları incelendiğinde; öğrenciler bölümün danışmanlık, mentorluk gibi destek hizmetlerini yeterli; teorik eğitim içeriği ve düzeyini güncel ve yeterli; derslerin işleniş şekli ve değerlendirme çeşitliliğini uygun bulmuşlardır. Yeterli düzeyde mesleki bilgi ve beceri; etkili iletişim kurma, iş birliği, problem çözme ve eleştirel düşünme, bilgi, bilişim ve iletişim teknolojileri kullanma, araştırma, proje yapma becerileri; sosyal sorumluluk bilinci ve mesleki etik ve sorumluluk anlayışı kazandıklarını; bu bilgi ve becerileri mesleki yaşamlarında kullanabileceklerini bildirmişlerdir. Bölümün gelişmeye açık alanları olarak mevcut bölüm kontenjanının bölüm imkanlarına uygunluğu, akademik kadrosunun sayıca yeterliliği, uygulama eğitimi içeriği ve düzeyi, girişimcilik ve liderlik becerileri sayılabilir.



19. Öğrencilere bölüm ile ilgili görüşlerinin sorulduğu açık uçlu soruya verilen yanıtlar incelendiğinde; katılımcıların büyük çoğunluğu bölümlerinin akademik kadrosu ve öğretim elemanlarının öğrenciye yaklaşımı konularında **olumlu** görüşler bildirmiştir. **“Hocaların ilgisi, anlayışlı ve destekleyici olması”, “her zaman ulaşılabilir olmaları”** gibi ifadeler sık tekrarlanmıştır. Bu bulgu, öğrenci-öğretim elemanı iletişiminin güçlü olduğunu ve öğrenci merkezli bir öğrenme ortamı oluşturulduğunu göstermektedir. Bazı katılımcılar ayrıca bölümün insanlara ve özellikle çocuklara dokunma fırsatı sunması ve manevi tatmin sağlaması gibi mesleki motivasyon unsurlarına vurgu yapmıştır. Bölümün **“iletişim temelli”, “empati gerektiren” bir alan olması** da öğrenciler tarafından güçlü yön olarak değerlendirilmiştir. Genel olarak bu soruya verilen yanıtlar, **bölümün hem akademik hem de insani boyutta yüksek düzeyde memnuniyet sağladığını** göstermektedir.

Öğrencilerin bölümün iyileştirmeye açık yönleri ile ilgili verdikleri yanıtlar incelendiğinde; en sık dile getirilen geliştirme alanı **staj ve uygulama imkanlarının yetersizliği** olmuştur.

Öğrenciler, staj sayısının ve çeşitliliğinin artırılması, erken dönemde uygulamalara başlanması ve farklı vaka tipleriyle çalışma olanaklarının sağlanması gerektiğini belirtmiştir. Ayrıca bazı katılımcılar ders çeşitliliğinin artırılması, özellikle “otizm”, “disleksi” ve “iki dillilik” gibi özel alan derslerinin programa eklenmesi gerektiğini ifade etmiştir. Fiziksel olanaklar (uygulama kliniğinin büyütülmesi, teknik donanımın geliştirilmesi, medikal materyallerin sağlanması) da iyileştirme gerektiren alanlar arasında yer almıştır. Az sayıda katılımcı, öğretim programının yeniden yapılandırılması veya derslerin daha fazla yüz yüze yürütülmesi yönünde öneriler sunmuştur. Bu bulgular, **öğrencilerin özellikle uygulama ağırlıklı öğrenme deneyimlerini artırma konusunda güçlü bir beklentiye sahip olduklarını** göstermektedir.

IV. MEZUN BİLGİ FORMU

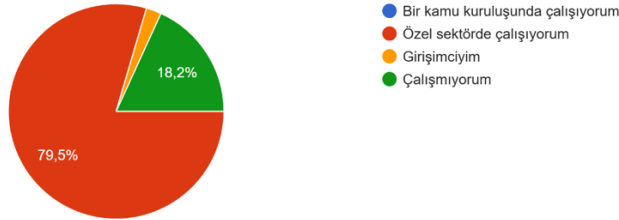
2025 yılı içerisinde gerekleřtirilen DKT Blm Mezun Bilgi Formu'nu 65 ğrenciden 63' (%96,92) doldurmuřtur. Mezun adayı ğrencilerimizle meslek hayatına katılmalarından sonra haberleřebilmek amacıyla hazırlanan bu formda ad, soyad, telefon numarası ve e-mail adreslerinin bilgisi alınmıřtır. Bu veriler, mezun izleme sisteminin yapılandırılması aısından nemlidir.

VI. MEZUNLAR ANKETİ

2025 yılı itibarıyla gerçekleştirilen DKT Mezunlar Anketi, 10 çoklu cevap seçeneği olan soru, 8 kapalı uçlu ifade (3'lü Likert tipi) ve 1 açık uçlu soru olmak üzere toplam 19 maddeden oluşmaktadır. Ankete 65 öğrenciden 44 mezun (%63,07) katılım sağlamıştır. Katılımcıların büyük çoğunluğu (%90,9) kadındır. Katılımcıların büyük çoğunluğu (%95,4) 22-24 yaş aralığında yer almaktadır. Katılımcıların tümü Türkiye Cumhuriyeti vatandaşıdır.

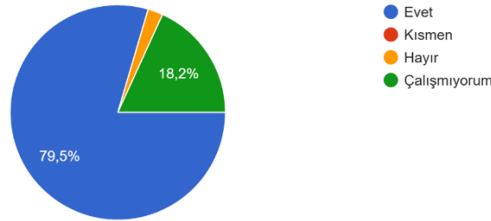
1. Mezunların tamamı 2025 yılında lisans eğitimini tamamlamış olup, %79,5'u özel sektörde çalışmaktadır.

Şu anki çalışma durumunuz
44 yanıt



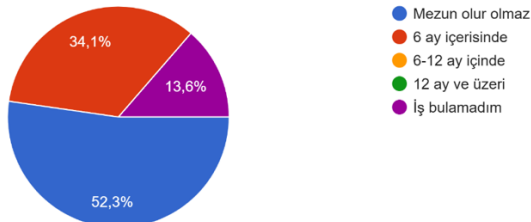
2. Katılımcıların çalıştığı alanın lisans eğitimi ile doğrudan ilişkili olup olmadığı sorulduğunda %79,5'u "Evet" yanıtını vermiştir.

Çalıştığınız alan lisans eğitiminiz ile doğrudan ilişkili midir?
44 yanıt



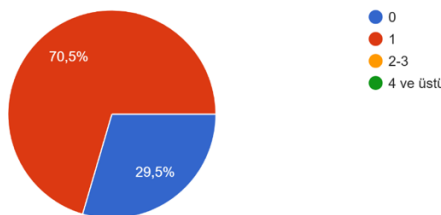
3. Katılımcıların yarısından fazlası (%52,3) mezun olur olmaz çalışmaya başladığını belirtirken, %34'ü mezuniyet sonrası 6 ay içinde işe başlamıştır.

Mezuniyet sonrasında çalışmaya yaklaşık olarak ne kadar sürede başladınız?
44 yanıt



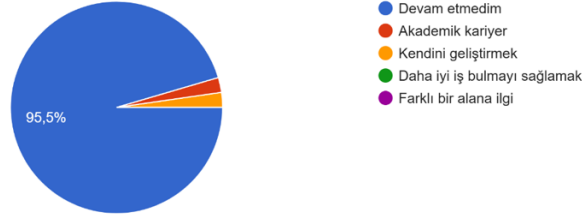
4. Katılımcıların çoğunluğu (%70,5) mezun olduktan sonra en az bir kurumda çalıştığını belirtmiştir.

Mezun olduğunuz tarihten itibaren kaç farklı kurumda çalıştınız?
44 yanıt



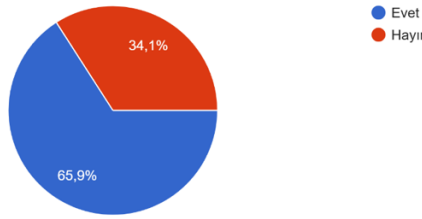
5. Mezun öğrencilerimizden lisansüstü eğitime devam edenlerin oranı oldukça **düşüktür**; çoğu mezun bu süreci tercih etmemiştir.

Lisansüstü eğitime devam ettiyseniz nedeniniz
44 yanıt



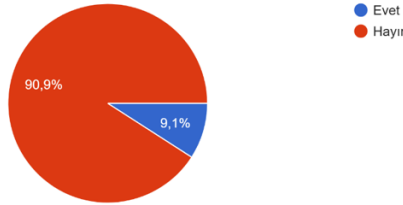
6. Mezunlarımızın mesleki gelişim açısından kongre, kurs ve seminerlere katılım oranı %65,9'dur.

Mezuniyet sonrası alanınızla ilgili düzenlenen kongre, kurs, seminer vb. etkinliklere katıldınız mı?
44 yanıt



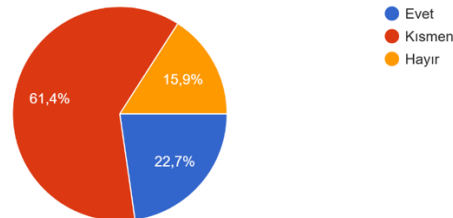
9. Mezunlarımızın alanıyla ilgili mesleki organizasyonlara üyelik oranı **düşüktür** (%9,1).

Alanınızla ilgili mesleki organizasyonlara (oda, sendika, dernek vb.) üye misiniz?
44 yanıt



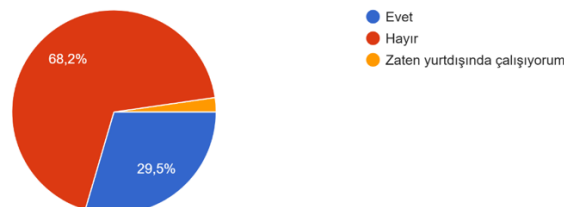
10. Mezunların %22,7'si maaşlarının aldıkları eğitime uygun olduğunu düşünürken, %77,3'ü bu konuda kararsız ya da olumsuz görüş bildirmiştir.

Maaşınızın aldığınız eğitime uygun olduğunu düşünüyor musunuz?
44 yanıt



11. Katılımcıların %29,5'i yurtdışında çalışmayı düşündüğünü belirtmiş; bir katılımcı hâlihazırda yurtdışında çalıştığını ifade etmiştir.

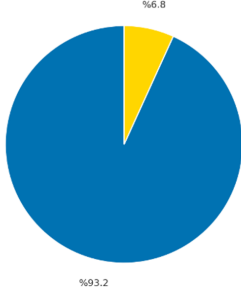
Yurtdışında çalışmayı düşünüyor musunuz?
44 yanıt



Anketteki 8 kapalı uçlu ifadeye verilen yanıtların grafiksel gösterimi aşağıdaki gibidir:

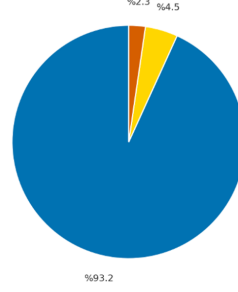
1. Aldığım lisans eğitimimden memnunum.

Katılıyorum %93.2, Kararsızım %6.8,



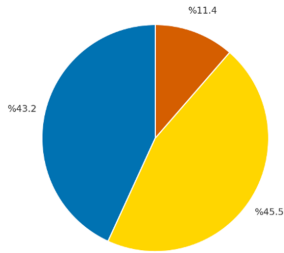
2. Lisans eğitimimin teorik bilgilerimi geliştirdiğini düşünüyorum.

Katılıyorum %93.2, Kararsızım %4.5, Katılmıyorum %2.3



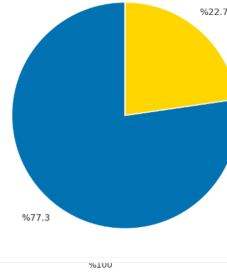
3. Uygulama ve pratik eğitimim mesleki yaşamımda yeterli oldu.

Katılıyorum %43.2, Kararsızım %45.5, Katılmıyorum %11.4



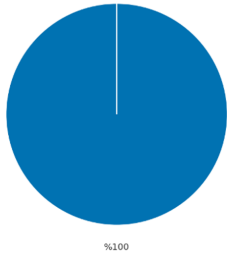
4. Eğitim sırasında edindiğim takım çalışması becerilerinin mesleki yaşamımda olumlu etkileri oldu.

Katılıyorum %77.3, Kararsızım %22.7,



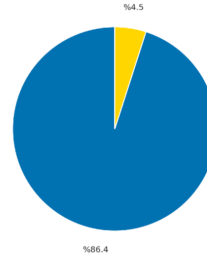
5. Eğitimim sırasında mesleki ve etik değerler konusunda yeterli bir anlayış kazandım.

Katılıyorum %100



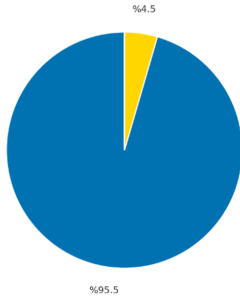
6. Aldığım eğitim sayesinde çalıştığım kuruma önemli katkılar verebiliyorum.

Katılıyorum %86.4, Kararsızım %4.5



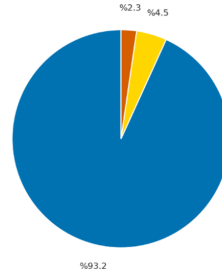
7. Bu mesleği yapmaktan memnunum.

Katılıyorum %95.5, Kararsızım %4.5



8. Başkalarına okuduğum bölümde eğitim almalarını öneririm.

Katılıyorum %93.2, Kararsızım %4.5, Katılmıyorum %2.3



Anketin 8 kapalı uçlu ifadesine verilen yanıtlar genel olarak incelendiğinde; mezunların lisans eğitimine dair değerlendirmelerinde genel memnuniyet oldukça **yüksektir**. Alınan lisans eğitiminde memnuniyet yüksek olmakla birlikte teorik bilgi, etik değerler, takım çalışması ve

kuruma katkı gibi alanlarda da benzer düzeyde **olumlu** görüş bildirilmiştir. Ancak **uygulama ve pratik eğitimlerin yeterliliği konusunda ise kararsızlık oranı %45,5'e** ulaşmıştır.

Anketin sonunda yer alan fakülte veya bölümle ilgili görüş ve önerilerin sorulduğu soruya verilen yanıtlar incelendiğinde;

- Staj imkanlarının artırılması
- Vaka takibinin erken dönemde başlatılması
- Bireysel uygulama fırsatlarının çoğaltılması
- Uygulama odaklı eğitimin güçlendirilmesi
- Yutma bozuklukları dersinin yüz yüze yapılması
- Otizm ve zihinsel engellilik gibi alanlarda daha fazla pratik eğitim verilmesi
- Erasmus olanaklarının genişletilmesi
- Sosyal alanların artırılması yönünde talepler dile getirilmiştir.

Mezunlar, akademik kadronun bilgi ve destek düzeyinden memnuniyetlerini ifade etmiş; birçok katılımcı hocalarına teşekkür ederek eğitim sürecinin mesleki kimliklerini şekillendirmede önemli rol oynadığını vurgulamıştır. Bu sonuçlar, hem eğitim programlarının değerlendirilmesi hem de mezun izleme sisteminin yapılandırılması açısından önemlidir.

VI. AKADEMİK PERSONELİNİN BÖLÜM MEMNUNİYET ANKETİ

2025 yılı içerisinde gerçekleştirilen DKT Akademik Personelinin Bölüm Memnuniyet Anketi, bölümümüzün öğrencilerine eğitim ve öğretim desteği veren bölüm dışı akademik personel de göz önünde bulundurularak uygulanmıştır. Ankete Bölümümüz kadrosunda çalışan 6 (%100), bölüm dışından ise 5 olmak üzere toplam 11 akademik personel katılım sağlamıştır. Anket bölüm yönetimi, akademik ve idari personel tutumu, fiziksel ve teknik olanaklar, bilimsel destekler ve genel memnuniyet düzeyini ölçmeye yönelik 20 kapalı uçlu madde (3'lü Likert tipi 'Katılıyorum', 'Kararsızım', 'Katılmıyorum') bulunmaktadır. Anketin sonunda ise açık uçlu 1 madde yer almakta olup akademik personelin görüş ve önerileri sorgulanmıştır. Anket sonuçları Tablo 1'de verilmiştir.

Tablo 1: Akademik Personelin Bölüm Memnuniyet Anketi Sonuçları

No	Madde	Katılıyorum (n / %)	Kararsızım (n / %)	Katılmıyorum (n / %)
1	Bölüm yönetiminin tutum ve davranışlarından memnunum.	11 (%100)	0 (%0)	0 (%0)
2	Bölüm akademik personelinin tutum ve davranışlarından memnunum.	11 (%100)	0 (%0)	0 (%0)
3	Bölümün idari personelinin tutum ve davranışlarından memnunum.	9 (%81,8)	2 (%18,2)	0 (%0)
4	Bölüm yönetimi sorunları hızlı bir şekilde çözüme odaklıdır.	11 (%100)	0 (%0)	0 (%0)
5	Bölümde yürütülen faaliyetler planlıdır.	10 (%90,9)	1 (%9,1)	0 (%0)
6	Bölüm yönetimi ve fakülte yönetimi arasındaki iletişim hızlı ve etkilidir.	11 (%100)	0 (%0)	0 (%0)
7	Bölüm yönetimi fikir ve önerilere açıktır.	11 (%100)	0 (%0)	0 (%0)
8	Bölüm akademik personel sayısı yeterlidir.	2 (%18,2)	4 (%36,4)	5 (45,4)
9	Bölüm idari personel sayısı yeterlidir.	4 (%36,4)	5 (45,4)	2 (%18,2)
10	Sınıfların teknik olanakları yeterlidir.	3 (%27,3)	5 (45,4)	3 (%27,3)
11	Laboratuvarların teknik olanakları yeterlidir.	0 (%0)	8 (%72,7)	3 (%27,3)
12	Laboratuvarların eğitim materyal çeşitliliği yeterlidir.	1 (%9,1)	8 (%72,7)	2 (%18,2)
13	Bölüm web sayfası güncel ve içerik açısından yeterlidir.	9 (%81,8)	1 (%9,1)	1 (%9,1)
14	Bölümde iş güvenliği önlemleri yeterlidir.	10 (%90,9)	1 (%9,1)	0 (%0)
15	Bilimsel çalışmalarım bölümüm tarafından desteklenir, teşvik edilir.	10 (%90,9)	1 (%9,1)	0 (%0)
16	Bölümde bilimsel toplantı, sempozyum ve kongreye katılım için verilen destek yeterlidir.	4 (%36,4)	3 (%27,3)	4 (%36,4)
17	Bölümde engelli bireylere sağlanan hizmetler yeterlidir.	7 (%63,6)	3 (%27,3)	1 (%9,1)
18	Bölüm yönetimi tarafından sağlanan fiziksel (ofis vb.) ve sosyal olanaklar yeterlidir.	8 (%72,7)	1 (%9,1)	2 (%18,2)
19	Bölüm öğrenci ve personeline sağlanan uluslararası hareketlilik imkanları yeterlidir.	3 (%27,3)	6 (%54,5)	2 (%18,2)
20	Bölümde çalışmaktan memnunum.	10 (%90,9)	1 (%9,1)	0 (%0)

Katılımcıların tamamı bölüm yönetiminin tutum ve davranışlarından memnun olduklarını belirtmiş; sorun çözme odaklı yaklaşım, planlı faaliyet yürütme ve yönetimle fakülte arasındaki iletişim konularında **yüksek oranda “Katılıyorum”** yanıtı vermiştir. Akademik ve idari personelin tutumları da genel olarak **olumlu** değerlendirilmiş; ancak idari personel sayısı ve akademik kadro yeterliliği konularında **%80 oranında “Katılmıyorum”** yanıtı bildirilmiştir. Teknik olanaklar açısından sınıflar, laboratuvarlar ve materyal çeşitliliği konularında **kararsız** yanıtlar alınmış ve olumsuz görüşler öne çıkmış; özellikle laboratuvar altyapısının geliştirilmesi gerektiği vurgulanmıştır. Bölüm web sayfası, iş güvenliği önlemleri ve engelli bireylere yönelik hizmetler konularında **kararsızlık oranı** yüksektir. Bilimsel çalışmaların desteklenmesi konusunda katılımcıların çoğu olumlu görüş bildirmiş; ancak bilimsel toplantı ve kongre **katılımı için verilen destek** yeterli bulunmamıştır. Anketin sonunda yer alan açık uçlu soruya yanıt verilmemiştir.

VII. İDARİ PERSONELİNİN BÖLÜM MEMNUNİYET ANKETİ

2025 yılı içerisinde gerçekleştirilen DKT İdari Personelinin Bölüm Memnuniyet Anketi'ne toplam 5 idari personel katılmıştır. Ankette bölüm yönetimi, akademik ve idari personel tutumu, iletişim süreçleri, fiziksel ve teknik olanaklar ile genel memnuniyet düzeyini ölçmeye yönelik 15 kapalı uçlu madde (3'lü Likert tipi: 'Katılıyorum', 'Kararsızım' ve 'Katılmıyorum') bulunmaktadır. Anketin sonunda ise açık uçlu 1 madde yer almakta olup idari personelin görüş ve önerileri sorgulanmıştır. 5 idari personelin yanıtladığı anket sonuçları Tablo 1'de verilmiştir.

Tablo 1: İdari Personelin Bölüm Memnuniyet Anketi Sonuçları

No	Madde	Katılıyorum (n / %)	Kararsızım (n / %)	Katılmıyorum (n / %)
1	Bölüm yönetiminin tutum ve davranışlarından memnunum.	5 (%100)	0 (%0)	0 (%0)
2	Bölüm akademik personelinin tutum ve davranışlarından memnunum.	5 (%100)	0 (%0)	0 (%0)
3	Bölüm yönetimi sorunları hızlı bir şekilde çözme odaklıdır.	5 (%100)	0 (%0)	0 (%0)
4	Bölümde yürütülen faaliyetler planlıdır.	5 (%100)	0 (%0)	0 (%0)
5	Bölüm yönetimi ve idari personel arasında iletişim hızlı ve etkilidir.	4 (%75)	1 (%25)	0 (%0)
6	Bölüm yönetimi fikir ve önerilere açıktır.	4 (%75)	0 (%0)	1 (%25)
7	Bölümde çalışanların çabaları takdir ve teşvik edilir.	3 (%60)	1 (%20)	1 (%20)
8	Bölümde karar verme süreçlerine idari personelin katılımı sağlanır.	3 (%60)	1 (%20)	1 (%20)
9	Bölümde idari personelin iş ve görev tanımları açıktır.	4 (%75)	1 (%25)	0 (%0)
10	Bölüm idari personel sayısı yeterlidir.	2 (%40)	3 (%60)	0 (%0)
11	Bölüm destek personel sayısı yeterlidir.	2 (%40)	3 (%60)	0 (%0)
12	Bölüm web sayfası güncel ve içerik açısından yeterlidir.	3 (%60)	1 (%20)	1 (%20)
13	Bölümde iş güvenliği önlemleri yeterlidir.	4 (%75)	1 (%25)	0 (%0)
14	Bölüm öğrencilerinin idari personel ile iletişiminden memnunum.	4 (%75)	0 (%0)	1 (%25)
15	Bölümde çalışmaktan memnunum.	4 (%75)	1 (%25)	0 (%0)

Tablo 1'deki anket sonuçları incelendiğinde genel olarak idari personel bölüm yönetiminin ve akademik personelin tutum ve davranışlarından **memnun** olduklarını belirtmiş; sorun çözme odaklı yaklaşım, planlı faaliyet yürütme ve yönetimle idari personel arasındaki iletişim konularında **yüksek oranda “Katılıyorum”** yanıtı vermiştir.

Bölüm yönetiminin fikir ve önerilere açıklığı konusunda genel memnuniyet gözlenmiş; ancak çalışanların çabalarının takdir edilmesi, karar süreçlerine katılım ve görev tanımlarının netliği gibi konularda kararsızlık oranı dikkat çekmiştir. İdari ve destek personel sayısının yeterliliği konusunda katılımcıların çoğu **kararsız kalmış ya da olumsuz görüş** bildirmiştir. Bölüm web sayfası, iş güvenliği önlemleri ve öğrencilerle iletişim konularında genel olarak **olumlu** yanıtlar verilmiş; bölümde çalışmaktan memnuniyet düzeyi **yüksek** bulunmuştur.

Anketin sonunda yer alan açık uçlu soruda fakülte ve bölümün fiziki koşullarının iyileştirilmesi yönünde öneriler dile getirilmiştir.

VIII. ÖĞRENCİ DERS DEĞERLENDİRME ANKETİ

MSKÜ Öğrenci Ders Değerlendirme Anketi, her öğretim yılı sonunda Öğrenci Bilgi Sistemi (OBS) aracılığı ile öğrencilere uygulanmaktadır. Sonuçlar, ilgili dersin öğretim elemanına ve birim yöneticilerine iletilmektedir. Değerlendirme anketi, 7 adet 5'li Likert ölçeğine göre (1: en düşük, 5: en yüksek) hazırlanan derecelendirme sorusu ve 1 adet açık uçlu soru olmak üzere toplam 8 sorudan oluşmaktadır. Sorularda dersin içeriği, öğretim elemanının dersi sunma biçimi, kullanılan materyaller ve dersin mesleki katkısı değerlendirilmektedir. 2024-2025 eğitim-öğretim yılı Güz ve Bahar yarıyıllarında Dil ve Konuşma Terapisi öğrencileri tarafından doldurulan ders değerlendirme formları analiz edilmiştir. Her iki dönemde de öğrencilerin ortalama %95'inin formları doldurduğu görülmüştür. Öğrencilerin aldıkları derslere ilişkin değerlendirmeleri Tablo 2'de sunulmuştur.

Tablo 2. DKT Öğrencilerinin 2024-2025 Eğitim Öğretim Yılı Ders Değerlendirmeleri

Ders Kodu	DERSİN ADI	Sınıf	Yarıyıl	Türü	AKTS	Ders Değerlendirme Puanı
I						
ATB 1801	Atatürk İlkeleri ve İnk. Tarihi I	1	1	Z	2	Ulaşılamadı
TDB 1801	Türk Dili I	1	1	Z	2	Ulaşılamadı
YDB 1811	İngilizce I	1	1	Z/S	3	Ulaşılamadı
ENF 1805	Temel Bilgi Teknolojisi Kullanımı	1	1	Z	3	Ulaşılamadı
DKT 1009	Genel Anatomi ve Fizyoloji	1	1	Z	4	4,0
DKT 1011	Ses Fiziği ve Akustik	1	1	Z	3	4,38
DKT 1013	Dil ve Konuşma Terapisine Giriş	1	1	Z	4	4,35
DKT 1005	Genel Dilbilim	1	1	Z	3	4,31
DKT 1505	Dil ve Konuşma Terapistleri İçin Diksiyon	1	1	S	3	4,01
İSG 1901	İş Sağlığı ve Güvenliği	1	1	S	3	Ulaşılamadı
II						
ATB 1802	Atatürk İlkeleri ve İnk. Tarihi II	1	2	Z	2	Ulaşılamadı
TDB 1802	Türk Dili II	1	2	Z	2	Ulaşılamadı
YDB 1812	İngilizce II	1	2	Z/S	3	Ulaşılamadı
DKT 1004	Çocuk Sağlığı ve Nörolojisi	1	2	Z	3	4,22
DKT 1006	Fonetik ve Fonetik Lab	1	2	Z	4	4,1
DKT 1010	Dil ve Konuşma Anatomi ve Fizyolojisi	1	2	Z	4	4,04
DKT 1012	Davranış Bilimleri	1	2	Z	3	4,12
DKT 1506	Kariyer Planlama	1	2	S	3	4,2
DKT 1510	İlk Yardım	1	2	S	3	3,61
III						
YDB 2811	İngilizce III	2	3	Z/S	3	Ulaşılamadı
DKT 2003	Odyoloji I	2	3	Z	3	4,19
DKT 2013	KBB ve Baş-Boyun Hastalıkları	2	3	Z	3	4,16
DKT 2015	Sağlık Bilimlerinde Araştırma Yöntemleri	2	3	Z	3	3,68
DKT 2017	Uygulamalı Davranış Analizi	2	3	Z	3	4,15
DKT 2019	Konuşma Bilimi	2	3	Z	3	3,92
DKT 2021	Dil Edinim Kuramları	2	3	Z	3	3,76
DKT 2503	Sağlık Sosyolojisi	2	3	S	3	Ulaşılamadı
DKT 2507	Çocuk Gelişimi ve Psikolojisi	2	3	S	3	4,09
IV						

Ders Kodu	DERSİN ADI	Sınıf	Yarıyıl	Türü	AKTS	Ders Değerlendirme Puanı
YDB 2812	İngilizce IV	2	4	Z/S	3	Ulaşılamadı
DKT 2002	Odyoloji II	2	4	Z	3	4,31
DKT 2012	Dil ve Konuşma Terapisinde İstatistik	2	4	Z	4	3,91
DKT 2014	Klinik Fonoloji	2	4	Z	4	3,79
DKT 2016	Nörodilbilim	2	4	Z	3	4,04
DKT 2018	Klinik Dilbilim	2	4	Z	4	4,06
DKT 2502	Sağlık Hizmetleri Yönetimi	2	4	S	3	4,02
DKT 2508	Özel Gereksinimli Bireyler	2	4	S	3	4,28
V						
DKT 3001	Gelişimsel Dil Bozuklukları	3	5	Z	4	4,30
DKT 3003	Konuşma Sesi Bozuklukları	3	5	Z	4	4,14
DKT 3005	Akıcılık Bozuklukları	3	5	Z	4	4,30
DKT 3011	Klinik Uygulama	3	5	Z	4	3,90
DKT 3013	Edinilmiş Dil Bozuklukları I	3	5	Z	4	4,15
DKT 3015	Ses Bozuklukları I	3	5	Z	4	4,26
DKT 3501	Oyun ve Dil Gelişimi	3	5	S	3	4,36
VI						
DKT 3002	Motor Konuşma Bozuklukları	3	6	Z	4	3,96
DKT 3004	Yutma Bozuklukları	3	6	Z	4	2,80
DKT 3006	Dudak-Damak Yarığı Olan Olgularda Dil ve Konuşma Terapisi	3	6	Z	4	3,90
DKT 3008	Edinilmiş Dil Bozuklukları II	3	6	Z	4	4,07
DKT 3010	Ses Bozuklukları II	3	6	Z	4	4,0
DKT 3012	Meslek Stajı	3	6	Z	4	4,29
DKT 3502	Ailelerle Çalışma, Dayanışma ve İşbirliği	3	6	S	3	4,25
VII						
DKT 4003	Klinik Çalışma I	4	7	Z	15	4,13
DKT 4009	Bilimsel ve Klinik Rapor Yazma I	4	7	Z	3	4,20
DKT 4011	Terapi Planı ve Materyal Geliştirme	4	7	Z	3	4,18
DKT 4013	Seminer I	4	7	Z	3	4,30
DKT 4501	Alternatif ve Destekleyici İletişim Sistemleri	4	7	S	3	4,33
DKT 4503	Disiplinler Arası Çalışma	4	7	S	3	4,29
VIII						
DKT 4004	Klinik Çalışma II	4	8	Z	15	4,4
DKT 4010	Bilimsel ve Klinik Rapor Yazma II	4	8	Z	3	4,46
DKT 4012	Bilimsel, Tıbbi ve Mesleki Etik	4	8	Z	3	4,40
DKT 4014	Seminer II	4	8	Z	3	4,44
DKT 4502	Dil ve Konuşma Terapisinde Kanıtı Dayalı Uygulamalar	4	8	S	3	4,38
DKT4504	İşitme Kayıplı Bireylerde Dil ve Konuşma Terapisi	4	8	S	3	4,53
GENEL ORTALAMA						4,23

Tablo 1 incelendiğinde Dil ve Konuşma Terapisi öğrencilerinin genel değerlendirme ortalamasının 4,23 puan olduğu görülmektedir. Puanlar ve genel ortalama incelendiğinde her dersin 3,5 puan üzerinde olduğu görülmektedir. Bu sonuçlar öğrencilerin **ders memnuniyetlerinin yüksek düzeyde** olduğunu göstermektedir.

Güz yarıyılında tüm derslerin genel ortalaması 5 üzerinden 4.15’dir. En düşük ortalama Sağlık Bilimlerinde Araştırma Yöntemleri (3.68), en yüksek ortalama ise Ses Fiziği ve Akustik (4.38) dersine aittir. Soruların ortalamalarına göre en yüksek puanı “S7: Bu dersin, kariyer ve mesleki gelişimim açısından katkısı olduğunu düşünüyorum.” maddesi, en düşük puanı ise “S6: Ders, öğretim elemanı tarafından programda önceden belirtilen şekilde zamanında ve düzenli olarak yapıldı.” maddesi almıştır. Ortalamaların birbirine yakın olduğu görülmekte, bu da öğrencilerin genel olarak derslerden memnun olduğunu göstermektedir.

Bahar yarıyılında tüm derslerin genel ortalaması 5 üzerinden 4.10’dir. En düşük ortalama Yutma Bozuklukları (2.80), en yüksek ortalama ise İşitme Kayıplı Bireylerde Dil ve Konuşma Terapisi (BİS) (4.53) dersine aittir. Soruların ortalamalarına göre en yüksek puanı “S7: Bu dersin, kariyer ve mesleki gelişimim açısından katkısı olduğunu düşünüyorum.” maddesi, en düşük puanı ise “S1: Ders kapsamında sağlanan öğrenme materyallerini (basılı veya dijital içerikler: sunu, ders notu, video, vb.) yeterli buluyorum.” maddesi almıştır. Ortalamaların birbirine yakın olduğu görülmekte, öğrencilerin genel memnuniyet düzeylerinin yüksek olduğu anlaşılmaktadır.

Güz ve bahar yarıyılında öğrencilerin derslerle ilgili görüşünün sorulduğu 8. soruya verdikleri yanıtlar içerik analiziyle incelendiğinde **memnuniyet bildiren görüşler, şikayet ve eleştiriler, istek ve öneriler** olmak üzere üç ana tema ortaya çıkmıştır:

Öğrenciler, öğretim elemanlarının alan bilgisi, dersleri anlaşılır biçimde aktarma becerisi, ders materyallerinin ve görsel desteklerin yeterliliği ile ders ortamındaki etkileşimin yüksek olmasından memnuniyetlerini ifade etmişlerdir. Derslerde güncel örneklerin sunulması, öğretim üyelerinin öğrencilerle samimi ve açık iletişim kurmaları, derslerin düzenli yürütülmesi ve mesleki gelişime katkı sağlaması özellikle öne çıkan memnuniyet unsurlarıdır. Ayrıca materyallerin güncel ve faydalı olması, öğrenciler tarafından olumlu karşılanmıştır.

Bazı öğrenciler ders içeriklerinin yoğunluğundan, konuların hızlı ilerlemesinden ve ödevlerin fazla veya karmaşık olmasından şikâyet etmişlerdir. Sunumlarda slaytların okunabilirliğinin düşük olması, zaman yönetimi sorunları, bazı kaynakların anlaşılmasının güç olması ve sınav kapsamının genişliği de eleştirilen diğer konular arasında yer almaktadır. Bu durumlar, öğrencilerin ders deneyiminde bazı güçlükler yaşadıklarını göstermektedir.

Öğrenciler, derslerde uygulama ve vaka çalışmalarına daha fazla yer verilmesini, konuların örneklerle somutlaştırılmasını, bazı ders materyallerinin sadeleştirilmesini ve değerlendirme kriterlerinin daha net hâle getirilmesini önermektedir. Ayrıca ders sürelerinin etkin kullanılmasını, derslerin mesleki becerilere doğrudan katkı sağlayacak şekilde yapılandırılmasını ve dönem içi gözlem sayısının artırılmasını talep etmektedirler. Bu öneriler, öğrenme sürecinin verimliliğini artırmaya yönelik somut adımlar olarak değerlendirilebilir.

Her iki yarıyıldan da öğrencilerin **genel memnuniyet düzeylerinin yüksek olduğu**, öğretim elemanlarının **alan bilgisi ve öğretim yaklaşımlarının öğrenciler tarafından büyük ölçüde olumlu değerlendirildiği** görülmüştür. Bununla birlikte öğrencilerin talepleri dikkate alındığında ders materyallerinin sadeleştirilmesi, uygulamalı etkinliklerin artırılması ve değerlendirme süreçlerinin daha açık hale getirilmesi yönünde geliştirmeler önerilmektedir.

GENEL DEĞERLENDİRME

Bu raporda 2024–2025 eğitim-öğretim yılına ait bölüm anketleri sonuçları Ölçme ve Değerlendirme Komisyonumuzca değerlendirilmiştir. Sonuçlara bütüncül olarak bakıldığında, 2024–2025 eğitim-öğretim yılı içerisinde Dil ve Konuşma Terapisi Bölümü'nün eğitim-öğretim faaliyetlerini büyük ölçüde etkin, nitelikli ve memnuniyet düzeyi yüksek biçimde yürüttüğü görülmektedir.

Öğrenciler, mezunlar ve personelin büyük bir bölümü, bölümün akademik niteliği, öğretim elemanlarının alan bilgisi, iletişim biçimi ve mesleki katkı düzeyi konularında olumlu görüş bildirmiştir. Öğrenci Ders Değerlendirme Anketi'nde tüm derslerin ortalama puanı 5 üzerinden 4,23 olarak belirlenmiş, bu da öğretim elemanlarının dersin niteliğine, anlatımına ve materyal kullanımına ilişkin güçlü bir algı oluşturduğunu göstermiştir. Birinci sınıf öğrencileri ve mezun adayları, bölüme olan ilgilerinin yüksek olduğunu, tercihlerini bilinçli yaptıklarını ve aldıkları eğitimden genel olarak memnun olduklarını ifade etmiştir.

Öğrenci Memnuniyet Anketi'nde öğrenciler, fakülte ve bölüm hizmetlerini genel olarak olumlu değerlendirmekle birlikte fiziksel, teknolojik ve sosyal olanaklarda iyileştirme gereksinimi bulunduğunu belirtmiştir. Fakülte web sayfası, erişilebilirlik hizmetleri, kantin ve dinlenme alanları, temizlik, ulaşım ve sosyal etkinliklerin artırılması öne çıkan talepler arasında yer almıştır. Mezun Adayı ve Mezun Anketlerinin sonuçları, öğrencilerin lisans eğitiminden memnun olduğunu, aldığı eğitimin mesleki yaşamlarına katkı sağladığını, teorik bilgi düzeyini yeterli bulduklarını ve bölümü başkalarına tavsiye ettiklerini göstermektedir. Bununla birlikte, mezunların yaklaşık yarısı uygulama ve staj olanaklarını yetersiz bulmuş, erken dönemde vaka takibi ve pratik uygulamaların artırılması gerektiğini vurgulamıştır. Bu durum, uygulamalı eğitimin güçlendirilmesinin program kalitesi açısından öncelikli bir gelişim alanı olduğunu göstermektedir.

Akademik ve idari personel memnuniyet anketleri ise bölüm yönetiminin iletişime açık, planlı ve çözüm odaklı bir yapıya sahip olduğunu ortaya koymaktadır. Katılımcılar, bölüm yönetiminin tutumundan, işleyişin planlı yürütülmesinden ve iletişim süreçlerinden genel olarak memnundur. Ancak laboratuvar altyapısının, teknik donanımın, akademik ve idari personel sayısının yetersizliği sıkça dile getirilmiştir. Ayrıca bilimsel etkinliklere katılım desteği, uluslararası hareketlilik olanakları ve laboratuvar materyal çeşitliliği açısından geliştirmeye açık yönler bulunmaktadır.

Tüm bulgular birlikte değerlendirildiğinde, Dil ve Konuşma Terapisi Bölümü'nün eğitim-öğretim kalitesini sürdürdüğü, **öğrenciler ve mezunlar arasında güçlü bir aidiyet ve memnuniyet duygusu oluşturduğu, akademik kadrosunun niteliğiyle öne çıktığı** görülmektedir. Bununla birlikte, **fiziksel ve teknik altyapının geliştirilmesi, staj ve uygulama alanlarının artırılması, sosyal ve kültürel olanakların çeşitlendirilmesi, bilimsel faaliyetlere katılım desteğinin güçlendirilmesi ve uluslararasılaşma süreçlerinin etkinleştirilmesi** geleceğe dönük temel iyileştirme alanları olarak belirlenmiştir. Bu kapsamda, paydaşlardan elde edilen geri bildirimlerin sistematik biçimde değerlendirilmesi, uygulamaya dönük öğrenme deneyimlerinin çeşitlendirilmesi ve öğrenci merkezli öğrenme yaklaşımının desteklenmesi, bölümün kalite güvence sistemini daha da güçlendirecektir.

Genel olarak rapor, Dil ve Konuşma Terapisi Bölümü'nün öğrenci, mezun ve personel boyutlarında **yüksek düzeyde memnuniyet ve aidiyet sağladığını**; akademik ve idari süreçlerde sürdürülebilir bir kalite kültürü oluşturduğunu, **özellikle uygulama alanlarının ve fiziki imkânların geliştirilmesiyle** bölümün eğitim niteliğinin ulusal ve uluslararası düzeyde daha da güçleneceğini göstermektedir.